

HARMÓNIA – zariadenie pre seniorov, domov sociálnych služieb a útulok

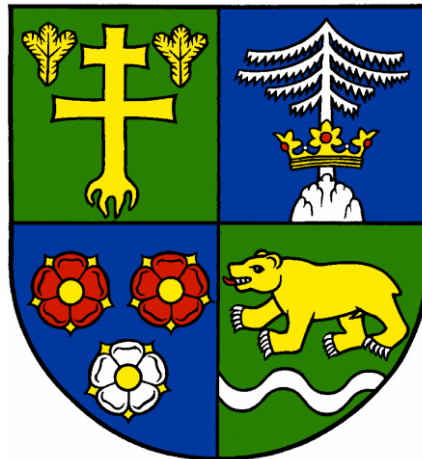
Ul. Republiky č. 22, Žilina 010 01

V zriaďovateľskej pôsobnosti Žilinského samosprávneho kraja

VÝROČNÁ SPRÁVA

**o činnosti a hospodárení poskytovateľa sociálnych služieb
v zriaďovateľskej pôsobnosti Žilinského samosprávneho kraja**

za rok 2015



OBSAH

1.	Sídlo, vznik a postavenie poskytovateľa sociálnych služieb	3
2.	Prevádzkové podmienky poskytovania sociálnych služieb	4
3.	Štruktúra prijímateľov sociálnych služieb	7
3.1	Pracovisko Zariadenie pre seniorov a DSS, ul. Republiky č. 22	7
3.2	Pracovisko Útulok, Hviezdoslavova č. 56	10
4.	Personálne podmienky a organizačná štruktúra poskytovateľa sociálnych služieb	11
5.	Poskytovanie sociálnych služieb	13
6.	Financovanie sociálnych služieb	22
7.	Plán financovania sociálnych služieb na rok 2016	28
8.	Kontakty na poskytovateľa sociálnych služieb	31

1. SÍDLO, VZNIK A POSTAVENIE POSKYTOVATEĽA SOCIÁLNYCH SLUŽIEB

Zriaďovateľ: Žilinský samosprávny kraj

- zriaďovacia listina č. 2002/371 zo dňa 01.07.2002
- dodatok č. 1, pod. č. 3496/2010/OSV-013 zo dňa 27.04.2010
- dodatok č. 2, pod. č. 6549/2012/OSV-005 zo dňa 31.12.2012

Sídlo organizácie:	ul. Republiky 22, 010 01 Žilina
Právna forma:	rozpočtová organizácia
Dátum vzniku:	1.1.1976
Zápis do registra poskytovateľov:	28.10.2009
Pod číslom:	44/2009/OSV
Štatutárny orgán – riaditeľ:	Mgr. Viera Fuleková
IČO:	00647748
DIČ:	2020689319

HARMÓNIA – zariadenie pre seniorov, domov sociálnych služieb a útulok je poskytovateľom sociálnych služieb so 40-ročnou tradíciou. Pôvodný Okresný ústav sociálnych služieb so sídlom na ulici Republiky (vtedy ul. 29. augusta) v Žiline sa počas desaťročí transformoval najskôr na Domov dôchodcov, neskôr Domov dôchodcov a domov sociálnych služieb pre dospelých.

Útulok na Hviezdoslavovej ulici vznikol 1.12.1997 ako organizačná súčasť okresného úradu v Žiline. Od 01.07.2002 podľa zákona NR SR č. 195/1998 Z.z. o sociálnej pomoci v znení neskorších predpisov a zákona NR SR č.416/2001 prešiel pod pôsobnosť Žilinského samosprávneho kraja a bol pričlenený k Domovu dôchodcov, domovu sociálnych služieb pre dospelých - ul. Republiky č.22 Žilina.

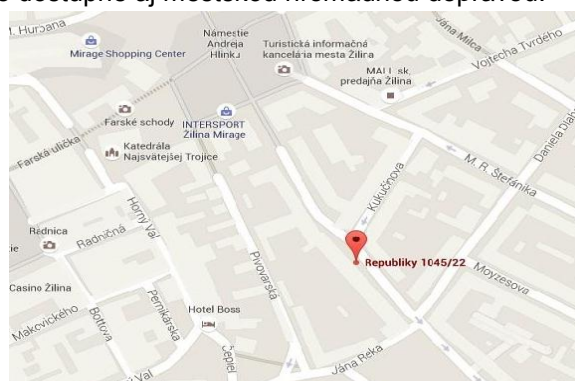
Dodatkom k Zriaďovacej listine došlo odo dňa 1. 6. 2010 došlo k zmene názvu organizácie na HARMÓNIA – zariadenie pre seniorov, domov sociálnych služieb a útulok s dvoma organizačnými jednotkami:

- **Zariadenie pre seniorov, domov sociálnych služieb** (ďalej ZpS a DSS)
Miesto poskytovania sociálnej služby: ul. Republiky č. 22, 010 01 Žilina
- **Útulok**
Miesto poskytovania sociálnej služby: Hviezdoslavova č. 56, 010 01 Žilina

2. PREVÁDZKOVÉ PODMIENKY POSKYTOVANIA SOCIÁLNYCH SLUŽIEB

2.1 PRACOVISKO ZARIADENIE PRE SENIOROV A DSS, UL. REPUBLIKY Č. 22, ŽILINA

HARMÓNIA - zariadenie pre seniorov a domov sociálnych služieb sa nachádza v centre mesta Žilina, v tesnej blízkosti pešej a obchodnej zóny. Od autobusovej a vlakovej stanice je vzdialené iba niekoľko sto metrov, veľmi dobre je dostupné aj mestskou hromadnou dopravou.



Trojpodlažný objekt zariadenia bol do súčasnej podoby upravený v roku 1981 stavebným prepojením dvoch samostatných bytových domov postavených v tridsiatych rokoch minulého storočia. Objekt je podpivničený, je vykurovaný vlastnou plynovou kotolňou, prevádzka je napojená na verejný vodovod a kanalizačnú sieť. V celej budove sú plastové okná, v roku 2015 prebehla čiastočná rekonštrukcia strechy.

Areál zariadenia je architektonicky oddelený od okolia, za budovou sa nachádza záhrada, ktorá poskytuje dostatok súkromia a vhodné podmienky na relaxáciu v tichom pokojnom prostredí aj uprostred veľkomesta. V záhrade sú vysadené ihličnaté aj listnaté dreviny, udržiavané trávnaté plochy počas letnej sezóny dopĺňame kvitnúcimi letničkami. Prijímatelia sociálnej služby majú možnosť posediť si na lavičkách pri fontáne, v altánku a pri vonkajšej kaplnke.



Prístup do budovy je bezbariérový, bezbariérové sú aj priestory vo vnútri objektu, v ktorých sa pohybujú prijímatelia sociálnej služby. V budove je veľkokapacitný výťah. Na vstup do priestorov špecializovaného zariadenia, kam nebolo možné inštalovať bežný výťah, môžu ťažko mobilné osoby využiť elektrický schodiskový stoličkový výťah v zadnej časti budovy.

Prijímatelia sociálnej služby sú ubytovaní v jedno-, dvoj- a trojlôžkových izbách podľa vlastnej preferencie a aktuálnych priestorových možností zariadenia. Obytné miestnosti situované na južnej strane budovy majú balkóny.

Tabuľka: Ubytovacie kapacity podľa počtu lôžok

Počet lôžok	Celkový počet izieb	Z toho pre mužov	Z toho pre ženy
1	7	0	7
2	15	3	12
3	8	1	7
Spolu	30	4	26

Každý prijímateľ má k dispozícii posteľ s lôžkovinami, nočný stolík, stoličku, stôl, skriňu na osobnú bielizeň. Lôžka prijímateľov sú polohovateľné, matrace sú chránené paropriepustnými plachtami, imobilní prijímatelia majú tiež protipožiarne podložky pod matrac. Prijímatelia sociálnej služby s obmedzenou schopnosťou pohybu majú v izbách k dispozícii polohovateľné kreslá.

Pri nástupe do zariadenia má prijímateľ možnosť priniesť si okrem osobných vecí tiež drobné dekoračné a zariaďovacie predmety tak, aby si svoju izbu zútulnil a prispôbil vlastnému vkusu. V niektorých izbách sú prípojky na rozvody káblovej televízie, v prípade záujmu majú prijímatelia možnosť používať vlastné TV prijímače.

Všetky kúpeľne a toalety v zariadení sú prispôbené potrebám ťažko mobilných osôb. Zariadenie je vybavené viacerými technickými zariadeniami na prácu s imobilnými osobami. Komfort a bezpečnosť pri manipulácii s ťažko mobilnými prijímateľmi sociálnej služby pri každodenných činnostiach a dodržiavaní osobnej hygieny prijímateľov dosahujeme využívaním moderných zdvíhacích pomôcok - vakového zdviháka, aktívnych zdvihákov a hygienických hydraulických stoličiek. Na každom oddelení je spoločenská miestnosť poskytujúca podmienky pre vzájomné stretávanie, realizáciu záujmových činností a spoločné trávenie voľného času prijímateľov.

Zariadenie má vlastnú kuchyňu, v ktorej sa denne pripravuje strava pre zamestnancov, prijímateľov pobytovej sociálnej služby a v pracovných dňoch i pre občanov, ktorým je poskytovaná podporná sociálna služba v jedálni. V pracovných dňoch a počas školských prázdnin je strava pripravovaná aj pre prijímateľov sociálnej služby v Centre sociálnych služieb Lúč Žilina.

Kuchyňa spĺňa všetky hygienické štandardy, je vybavená novým nerezovým nábytkom, strojové vybavenie je pravidelne obmieňané a dopĺňané.

S prihliadnutím na individuálne potreby prijímateľov poskytujeme racionálnu, šetriacu, žľzníkovú a diabetickú stravu.

Prijímateľom sociálnej služby je strava podávaná päťkrát denne, u diabetikov je to šesťkrát denne. Obedy a večere sa podávajú v spoločnej jedálni, klientom pripútaným na lôžko sa strava dováža na oddelenie v termoboxoch, jedlo potom personál rozdeľuje na jednotlivé porcie v kuchynkách na oddelení.

Pranie osobného šatstva a postelnej bielizne je zabezpečené vo vlastnej práčovni, kde sú štyri automatické práčky, dve sušičky a žehlič na postelnú bielizeň. V práčovni tiež zabezpečujeme pranie pracovných odevov zamestnancov.

Pre potreby poskytovania zdravotnej starostlivosti máme plne vybavenú ambulanciu priamo v priestoroch HARMÓNIE – ZpS, DSS. Súčasťou zariadenia je tiež rehabilitačná miestnosť, vybavená rehabilitačnými pomôckami, ako sú biolampa, infražiarič, fitlopty, masážne lôžka. Prijímatelia sociálnej služby majú k dispozícii tiež veľkú spoločenskú miestnosť s knižnicou, dataprojektorom na premietanie filmov a fotografií, premietacím plátnom a konferenčnými stoličkami. Na prízemí budovy je kaplnka, kde sú v nedeľu a vo sviatky slúžené omše. V majetku organizácie sú dve motorové vozidlá, 5-miestna Škoda Fabia bola určená pre potreby útulku, 8-miestny Renault Traffic prispôsobený na prevoz imobilných osôb je využívaný v prevádzke ZpS, DSS.

2.2 PRACOVISKO ÚTULOK, HVIEZDOSLAVOVA Č. 56, ŽILINA

Útulok sa nachádza v blízkosti obchodného centra Hypertesco. Areál je oplotený, pri vstupe od hlavnej cesty sa nachádza vrátnica. Tehlovú budovu pôvodne využívala ČSAD ako skladové priestory. V roku 1997 bola uskutočnená rekonštrukcia objektu tak, aby bol využiteľný pre účely poskytovania sociálnych služieb. Budova je členená do troch blokov:

„A“ blok – na prízemí sa nachádza ubytovacia časť pre ženy - dve izby a zariadenie na osobnú hygienu, na poschodí objektu je administratívna časť zariadenia.

V bloku „B“ sú na prízemí kancelárske priestory pracovníkov, jedáleň a kuchyňa, na poschodí sú situované ubytovacie priestory mužov, t. j. 8 izieb a spoločné zariadenia na osobnú hygienu, nachádzajú sa tu tiež skladové priestory.

Na prízemí v bloku „C“ sú ubytovacie priestory pre mužov - 3 izby, spoločné zariadenia na osobnú hygienu a skladové priestory. Na poschodí sú takisto 3 izby pre mužov, spoločné zariadenia na osobnú hygienu, skladové priestory, kancelária sociálnych pracovníčok a miestnosť pre službukonajúci personál.

Ubytovacie kapacity pre prijímateľov sociálnej služby sú dvoj- až päťmiestne.



• Izba v útulku



• Izba v Dome na pol ceste

Objekt útulku je vykurovaný parovodom. Teplá úžitková voda sa pripravuje vo vlastnej parnej výmenníkovej stanici. Pre prípravu stravy sú vytvorené podmienky v kuchyni vybavenej elektrickým sporákom, chladničkou a mrazničkou. Prijímatelia si pripravujú jedlo svojpomocne. Strava sa podáva v spoločnej jedálni.

Na pranie a údržbu osobnej bielizne prijímateľov sociálnej služby v útulku je zariadená práčovňa. Pranie postelnej bielizne je uskutočňované dodávateľsky.

Za účelom využívania voľného času, vykonávania záujmových činností a pracovnej terapie v zariadení sú k dispozícii kultúrne miestnosti, tkáčovňa a dielňa na výrobu sviečok.

V časti areálu sa nachádza záhradka, využívaná v rámci terapeutických aktivít na pestovanie kvetov a zeleniny.

Na vyplnenie voľného času môžu prijímatelia využívať pingpongový stôl a stôl na hranie hry kalčeto.

V roku 2004 bola v priestoroch útulku vysvätená kaplnka Blahoslavenej Matky Terezy z Kalkaty, kde sa v nedeľu a vo sviatky slúžia omše.

Pred veľkonočnými a vianočnými sviatkami do útulku chodia spovedať kňazi zo žilinskej farnosti, zariadenie dlhodobo spolupracuje s kňazmi z rehole Dominikánov a takisto s rehoľnými sestrami z rádu Matky Terezy.

3. ŠTRUKTÚRA PRIJÍMATEĽOV SOCIÁLNYCH SLUŽIEB

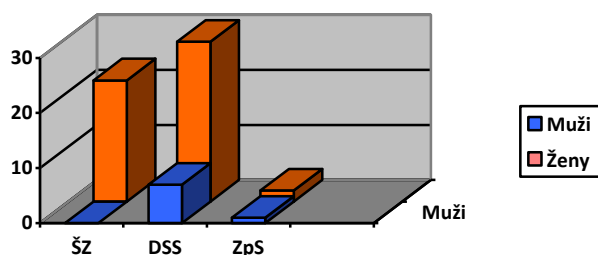
Na poskytovanie jednotlivých druhov sociálnych služieb má HARMÓNIA – zariadenie pre seniorov, domov sociálnych služieb a útulok zriaďovateľom odsúhlasenú nasledujúcu kapacitu:

- zariadenie pre seniorov 6 miest
- domov sociálnych služieb 35 miest
- špecializované zariadenie 20 miest
- útulok 42 miest
- domov na polceste 8 miest
- zariadenie podporovaného bývania 2 miesta
- podporné služby – jedáleň bez stanovenia kapacity

3.1 PRACOVISKO ZARIADENIE PRE SENIOROV A DSS, UL. REPUBLIKY Č. 22, ŽILINA

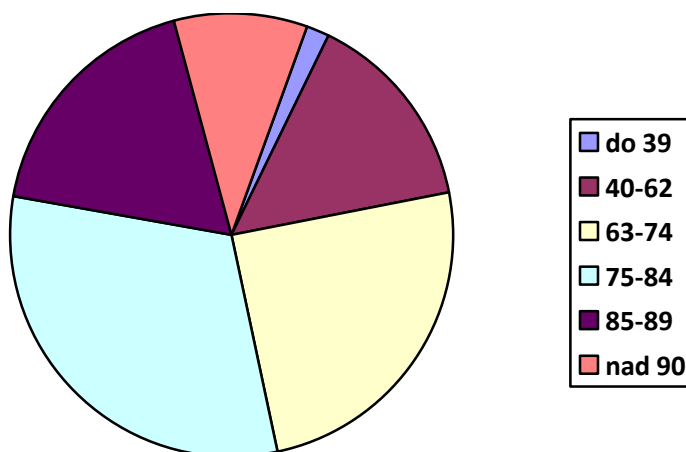
Štruktúra prijímateľov sociálnej služby k 31. 12. 2015 podľa pohlavia:

Typ služby	Muži	Ženy	Celkom
DSS	7	29	36
ZpS	1	2	3
ŠZ	-	22	22
Spolu	8	53	61



Priemerný vek prijímateľov sociálnej služby ku koncu roka 2015 bol 77 rokov, podľa typu služby nasledovne: DSS – priemerný vek 76 rokov, ZpS – priemerný vek 77,5 roka, ŠZ – priemerný vek 77 rokov. Najmladšia prijímateľka mala 39 rokov, najstaršia 96 rokov.

Graf Veková štruktúra prijímateľov sociálnej služby /bez ohľadu na druh poskytovanej služby/ k 31. 12. 2015



Tabuľka: Štruktúra prijímateľov sociálnej služby podľa stupňa odkázanosti k 31. 12. 2015

Stupeň odkázanosti	Muži	Ženy	Celkom
III.	0	1	1
IV.	1	0	1
V.	1	1	2
VI.	6	51	57
Spolu	8	53	61

Zmluva o poskytovaní sociálnej služby bola v roku 2015 uzatvorená so 6 občanmi – z nich boli dvaja muži a štyri ženy. Z prijímateľov, ktorým sa začala poskytovať sociálna služba, boli dvaja prijatí z poradovníka žiadateľov o poskytovanie sociálnej služby a štyrom bola poskytnutá sociálna služba bezodkladne. Všetkým bola poskytovaná sociálna služba formou celoročného pobytu na dobu neurčitú.

V roku 2015 zomreli 11 prijímateľa sociálnej služby (3 muži, 8 žien). Ani u jedného prijímateľa nedošlo k ukončeniu poskytovania sociálnej služby vypovedaním zmluvy o poskytovaní sociálnej služby.

Tabuľka: Novoprijatí prijímateľa podľa druhu sociálnej služby v roku 2015

<i>Typ služby</i>	<i>Prijatí muži</i>	<i>Prijaté ženy</i>	<i>Celkom</i>
DSS	1	2	3
ZpS	1	1	2
ŠZ	-	1	1
Spolu	2	4	6

Podporná sociálna služba v jedálni bola poskytovaná ôsmim občanom, v priebehu roka bolo týmto stravníkom pripravených celkom 1182 porcií jedla.

V poradovníku žiadateľov o poskytovanie sociálnej služby formou celoročného pobytu bolo k 31. decembru 2015 zapísaných 60 občanov. Ďalších 6 občanov žiadalo o bezodkladné poskytnutie sociálnej služby.

Tabuľka: Evidované žiadosti o poskytovanie sociálnej služby podľa druhu služby k 31.12.2015:

<i>Druh služby</i>	<i>Žiadatelia muži</i>	<i>Žiadateľky ženy</i>	<i>Celkom</i>
DSS	12	18	30
ZpS	5	10	15
ŠZ	-	15	15
Spolu	17	43	60

3.2 PRACOVISKO ÚTULOK, HVIEZDOSLAVOVA Č. 56, ŽILINA

Pracovisko poskytuje sociálne služby týmto skupinám osôb:

- osoby po prepustení z výkonu trestu odňatia slobody,
- osoby po prepustení z liečební pre drogové a iné závislosti,
- obeť domáceho násillia,
- osoby u ktorých sa skončila ústavná, alebo ochranná výchova po dosiahnutí plnoletosti,
- osoby psychicky narušené,
- dôchodcovia,
- osoby trpiace rôznymi závislosťami,
- osoby, ktoré po strate práce, resp. rozvode ostali bez prístrešia.

Zariadenie je rozdelené do troch blokov:

Blok A - pre ženy, na ktorých bolo páchané násillie osobou žijúcou v spoločnej domácnosti, a tiež pre ženy s vážnymi psychickými poruchami, ktoré nie sú schopné samostatnej existencie.

Blok B - je vyčlenený pre klientov domova na pol ceste. Sú to hlavne mladí dospelí z detských domovov a občania vracajúci sa z výkonu trestu, ktorí majú záujem aktívne sa podieľať na vlastnej resocializácii a postupnej integrácii do spoločnosti. Vo väčšine prípadov majú obyvatelia tak narušené vzťahy so svojimi najbližšími, že je pre nich neprípustné vrátiť sa späť do pôvodného prostredia, a ich ekonomická situácia im nedovoľuje osamostatniť sa.

Blok C - určený pre prijímateľov so sociálno-patologickými problémami, ktorí zatiaľ nedokážu abstinovať, či iných obyvateľov, nachádzajúcich sa v krízových situáciách. O niektorých nemáme všetky potrebné informácie, taktiež o ich sociálnej situácii v rodine a zdravotnom stave. Ide o ľudí, ktorí žijú na ulici už niekoľko desaťročí, v zariadení sú im vytvárané základné podmienky pre dôstojný život.

Počet prijímateľov sociálnej služby v roku 2015 podľa druhu poskytovanej služby (uvedené sú lôžkodni, teda celkový počet poskytnutých nocľahov).

Útulok	13 327
Dom na pol ceste	2 596
Zariadenie podporovaného bývania	730

4. PERSONÁLNE PODMIENKY A ORGANIZAČNÁ ŠTRUKTÚRA POSKYTOVATEĽA SOCIÁLNYCH SLUŽIEB

Uskutočňovanie zákonom stanovených úloh a cieľov zabezpečuje zariadenie prostredníctvom interných zamestnancov. V organizácii je vytvorených 56 stálych pracovných miest (PM), z toho:

- pracovisko ZpS, DSS, ul. Republiky č. 22, Žilina 43 PM
- pracovisko Útulok, Hviezdoslavova č. 56, Žilina 13 PM

Štruktúra PM k 31. 12. 2015 – organizačná jednotka ZpS, DSS

Riaditeľka			1
Ekonomický úsek	3	vedúca ekonomického úseku	1
		finančná účtovníčka	1
		personalistika a mzdy	1
Sociálny úsek	4	sociálna pracovníčka	2
		ergoterapeut, masér	2
Zdravotnícky úsek	23	hlavná sestra	1
		zdravotná sestra	9
		zdravotnícky asistent	3
		sanitárka	4
		opatrovateľka	6
Úsek stravovacej prevádzky	6	vedúca stravovacej prevádzky	1
		skladníčka	1
		kuchárka	4
Pomocný a obslužný personál	6	pracovníčka v práčovni	1,5
		upratovačka	3,5
		údržbár, vodič	1

Štruktúra PM k 31. 12. 2015 – organizačná jednotka Útulok

Vedúci útulku			1
Účtovník - hospodár			1
Sociálny úsek	10	sociálna pracovníčka	2
		ergoterapeut	6
		pracovník sociálnej rehabilitácie	2
Pomocný a obslužný personál	1	údržbár, vodič	1

Štruktúra zamestnancov zariadenia

- sociálno-zdravotný úsek 37
- technicko-hospodárski zamestnanci 7
- pomocný a obslužný personál 12

Pri prijímaní nového zamestnanca organizácia postupuje v zmysle § 3 zákona č. 552/2003 Z.z. o výkone práce vo verejnom záujme a § 84 zákona č. 448/2008 Z. z. o sociálnych službách, kde sú stanovené kvalifikačné predpoklady vzdelania a osobitné kvalifikačné predpoklady, ak to vyžaduje osobitný predpis. Noví zamestnanci musia splniť kvalifikačné predpoklady podľa uvedených predpisov pred nástupom do zamestnania. Zamestnancom, ktorí spĺňali predpoklady na výkon práce vo verejnom záujme do 31.12.2003, alebo mali udelené výnimky z kvalifikačného predpokladu vzdelania, tieto ustanovenia ostávajú zachované.

Okrem sledovania odbornosti pracovníkov, je vzhľadom k špecifickým úlohám a cieľovej skupine prijímateľov sociálnych služieb dôležitou úlohou dopĺňať pracovný kolektív ľuďmi s pozitívnym vzťahom k osobám so znevýhodnením, a k sociálnym službám, ktoré organizácia poskytuje.

Zamestnanci na zdravotnom úseku sú odborne a eticky spôsobilí pre výkon povolania v našom zariadení. Zdravotné sestry sú zapísané do Registra sestier v Slovenskej komore sestier a pôrodných asistentiek, a zúčastňujú sa sústavného vzdelávania sestier a pôrodných asistentiek formou kreditového hodnotenia.

Slovenská komora a sestier a pôrodných asistentiek zamestnávateľovi každoročne oznamuje výsledok hodnotenia a výšku získaných kreditov. Ostatní zamestnanci zariadenia sa podľa druhu vykonávanej práce zúčastňujú školení priebežne počas celého roka.

Zaškoľovanie novoprijatých zamestnancov pri nástupe do zamestnania zabezpečuje príslušný vedúci pracovník. Priebežne sú zamestnanci zaškoľovaní na manipuláciu s technickými zariadeniami. Všetci odborní zamestnanci v organizácii spĺňajú kvalifikačné predpoklady ustanovené v § 84 zákona č. 448/2008 Z. z. o sociálnych službách. Pri nástupe do pracovného pomeru je nový pracovník oboznámený s prevádzkou zariadenia, s ochranou osobných údajov, aj s bezpečnosťou a ochranou zdravia pri práci, aby stav pracovných podmienok a pracovného procesu bol k obojstrannej spokojnosti.

5. POSKYTOVANIE SOCIÁLNYCH SLUŽIEB

HARMÓNIA - zariadenie pre seniorov, domov sociálnych služieb a útulok poskytuje sociálne služby v súlade so zákonom č. 448/2008 Z. z. o sociálnych službách v znení neskorších predpisov.

PRACOVISKO ZPS, DSS, UL. REPUBLIKY Č. 22, ŽILINA poskytuje sociálne služby na riešenie nepriaznivej sociálnej situácie z dôvodu ťažkého zdravotného postihnutia, nepriaznivého zdravotného stavu, alebo z dôvodu dovŕšenia dôchodkového veku.

V **zariadení pre seniorov** sú poskytované sociálne služby osobám, ktoré dovŕšili dôchodkový vek a sú odkázané na pomoc inej osoby, pokiaľ ich stupeň odkázanosti je najmenej IV., alebo osobám, ktoré dovŕšili dôchodkový vek a poskytovanie sociálnej služby potrebujú z iných vážnych dôvodov. Sociálna služba v ZpS je poskytovaná celoročnou pobytovou formou.

Cieľovou skupinou v **domove sociálnych služieb** sú fyzické osoby, ktoré sú odkázané na pomoc inej fyzickej osoby a ktorých stupeň odkázanosti je najmenej V., alebo fyzické osoby, ktoré sú nevidiace, príp. prakticky nevidiace. Sociálne služby sú poskytované celoročnou pobytovou, alebo ambulatnou formou.

V **špecializovanom zariadení** je poskytovaná sociálna služba osobám odkázaným na pomoc inej osoby ak ich stupeň odkázanosti je najmenej V. a trpia ochorením, ktorým je najmä Alzheimerova choroba, Parkinsonova choroba, pervazívna vývinová porucha, skleróza multiplex, demencia rôzneho typu etiológie, hluchoslepota a AIDS.

Podporná sociálna služba v jedálni je poskytovaná za fyzickej osobe, ktorá nemá zabezpečené nevyhnutné podmienky na uspokojovanie základných životných potrieb, má ťažké zdravotné postihnutie, alebo nepriaznivý zdravotný stav, alebo dovŕšila dôchodkový vek.

V zariadení pre seniorov, domove sociálnych služieb a špecializovanom zariadení sa

a) poskytuje

- pomoc pri odkázanosti na pomoc inej fyzickej osoby,
- sociálne poradenstvo,
- sociálna rehabilitácia,
- ubytovanie,
- stravovanie,
- upratovanie, pranie, žehlenie a údržba bielizne a šatstva,
- osobné vybavenie.

b) zabezpečuje

- pracovná terapia,
- záujmová činnosť.

c) utvárajú sa podmienky na úschovu cenných vecí.

Prijímateľom sociálnej služby, ktorí majú vydané rozhodnutie o odkázanosti na sociálnu službu v zariadení pre seniorov nie je stanovené poskytovanie pracovnej terapie.

Podľa posúdenia odkázanosti na pomoc inej fyzickej osoby majú klienti zariadenia vypracovaný plán opatrovateľskej starostlivosti, ktorý zahŕňa spôsob stravovania a pitného režimu, hygienické potreby, pomoc pri obliekaní, pomoc pri chôdzi, alebo pri presune s použitím invalidného vozíka.

Ošetrovateľskú starostlivosť vykonávajú zdravotné sestry so špecializáciou v príslušnom odbore podľa ošetrovateľského plánu vypracovaného pre každého prijímateľa. Sestry sledujú zdravotný stav klientov a zodpovedajú za zabezpečovanie poskytovania zdravotnej starostlivosti. Dbajú o dodržiavanie pokynov ošetrojúceho lekára, pripravujú a podávajú lekárom naordinované lieky. Prijímateľov sociálnej služby trvalo pripútaných na lôžko polohujú, a dbajú o prevenciu dekubitov a iných komplikácií.

Prijímateľom sociálnej služby poskytujeme masáže vykonávané vlastným odborným zamestnancom. V rehabilitačnej miestnosti poskytujeme starostlivosť s využitím rehabilitačných prístrojov (infra žiarič, Bioptron lampa, masážny vankúš, perličkový kúpeľ) a cvičebných pomôcok (karimatky, posilňovacie náradie).

Zdravotnú starostlivosť v zariadení poskytuje praktická lekárka pre dospelých MUDr. Danka Zubajová, pravidelné ordinačné hodiny priamo v zariadení majú vyhradené aj odborní lekári – psychiatrička, kožná lekárka a ortopéd. Ostatné odborné vyšetrenia absolvujú prijímatelia sociálnej služby v dostupných zdravotníckych zariadeniach v Žiline.

Sociálne pracovníčky s ďalšími odbornými zamestnancami (sestra, opatrovateľka, pracovný terapeut) spoločne s prijímateľmi sociálnej služby, resp. s ich príbuznými vypracovávajú individuálny plán poskytovania sociálnej služby pre konkrétneho prijímateľa. Prijímateľom sociálnej služby so zdravotným postihnutím pripravujú program sociálnej rehabilitácie so zameraním na rozvoj schopností pri základných sociálnych aktivitách, na podporu motoriky a nácvik sebaobslužných činností a aktívneho využívania voľného času.

AKTIVIZÁCIA PRIJÍMATEĽOV, VOĽNOČASOVÉ AKTIVITY A POSKYTOVANÉ TERAPIE V ZPS, DSS:

Zariadenie vytvára podmienky pre realizáciu osobných záujmov a záľub prijímateľov sociálnej služby, spestrenie ich denného režimu a podporu a rozvoj vzťahov a sociálnych kontaktov. Vychádza sa pritom z individuálnych plánov prijímateľov sociálnej služby, spracovaného Ročného plánu činností a Plánu aktivít na príslušný mesiac.

Prijímateľov sociálnej služby denne aktivizujeme a podporujeme ich zapojenie a účasť na spoločných aktivitách prostredníctvom pravidelne realizovanej pracovnej terapie. Prijímatelia sa podľa svojich individuálnych schopností a preferencií sa venujú drobným ručným prácam a výtvarným technikám. Výrobky, ktoré počas týchto aktivít vznikli, sme v minulom roku prezentovali na pravidelných výstavách organizovaných Žilinským samosprávnym krajom, i na putovnej výstave v zariadeniach sociálnych služieb.

Na týždennej báze boli v roku 2015 realizované tieto aktivity:

- biblioterapia – v spolupráci s Krajskou knižnicou v Žiline,
- rímsko-katolícka omša – každú nedeľu a v prikázané sviatky,
- premietanie filmov, videí, fotografií.

V minulom roku bolo zorganizovaných viacero tematických kultúrno-spoločenských podujatí, mnohé z nich sme realizovali s prispením dobrovoľníkov, inštitúcií a organizáciami pôsobiacich v blízkom okolí. Tradične v tomto smere spolupracujeme so Základnou umeleckou školou F. Špániho, základnou školou v Žiline – Závodí a Strednou zdravotníckou školou v Žiline. Biblioterapia v zariadení je realizovaná v spolupráci s Krajskou knižnicou Žilina.

V minulom roku sa prijímatelia sociálnej služby zúčastnili viacerých výletov do blízkeho okolia zameraných na rekreáciu, relaxáciu, získavanie nových dojmov a spoznávanie regionálnych pamätihodností. Uskutočnil sa výlet na pútnické miesta Živčáková a Rajecká Lesná, do Terchovej, Dolného Kubína, navštívili Jazdecký klub v Bytčici, opakovane si prezreli Sobášny palác v Bytči a Budatínsky zámok, Kúpeľné mesto Rajecké Teplice a tamojšie Múzeum dopravy.



Prehľad kultúrno-spoločenských podujatí v roku 2015

Január	Filmové popoludnie
Február	Fašiangová zábava
Marec	Oslava Dňa žien –posedenie s kultúrnym programom Tvorivé dielne – v spolupráci so ZŠ Závodie Výlet do Bytče, prehliadka Sobášneho paláca Predveľkonočné stretnutie troch generácií – v spolupráci so Strednou zdravotníckou školou
Apríl	Tvorivé dielne Návšteva výstavy na ŽSK Klauniáda
Máj	Stavanie mája v areáli zariadenia Oslava Dňa matiek, kultúrno-spoločenské podujatie Hudobné popoludnie s gitarou Prehliadka výstavy v OC Mirage Návšteva Staromestských slávností
Jún	Výlet do Budatínskeho zámku Výlet do Bytče, návšteva floristickej výstavy Koncert študentov konzervatória v Harmónii
Júl	Gulášpartia v záhrade Raňajky v tráve pre prijímateľov v ŠZ Grilovačka
August	Vedomostný kvíz Prehliadka výstavy v Makovického dome v Žiline Návšteva Remeselníckych dní Rozlúčka s letom – grilovačka v záhrade zariadenia
September	Športový deň so ZŠ v Závodí Výlet do Rajeckej Lesnej, Rajeckých Teplíc, prehliadka múzea dopravy
Október	Výlet do Terchovej Spoločenské posedenie a koncert mládežníckeho spevokolu pri príležitosti Mesiaca úcty k starším Výlet do Dolného Kubína na podujatie Domov Domovu Prehliadka výstavy v OC Mirage
November	Výlet do Jazdeckého klubu v Bytčici Tréning pamäte – súťažné popoludnie
December	Mikuláš v Harmónii Predvianočné stretnutie troch generácií Adventné Tvorivé dielne

Počas celého roka 2015 pokračovala spolupráca zariadenia s OZ Clowndoctors, ktoré sa venuje práci s deťmi v nemocniciach a so starými ľuďmi v zariadeniach sociálnych služieb. Členovia združenia v zariadení pravidelne prostredníctvom arteterapeutických techník a humoru napomáhali udržiavaniu duševnej pohody prijímateľov sociálnej služby. V roku 2015 sa uskutočnilo 12 takýchto stretnutí.

PRACOVISKO ÚTULOK v zmysle zákona č. 448/2008 poskytuje sociálne služby na zabezpečenie nevyhnutných podmienok na uspokojovanie základných životných potrieb.

Sociálne služby v útulku a v domove na pol ceste sú poskytované pobytovou formou na dobu určitú. Sociálne služby v zariadení podporovaného bývania sa poskytujú celoročnou pobytovou formou na dobu neurčitú fyzickej osobe, ktorá nemá zabezpečené nevyhnutné podmienky na uspokojovanie základných životných potrieb a ktorá nemá zabezpečené ubytovanie alebo nemôže doterajšie bývanie užívať, sa v **útulku**:

1. poskytuje: ubytovanie na určitý čas, sociálne poradenstvo, nevyhnutné ošatenie a obuv,
2. utvárajú podmienky na vykonávanie nevyhnutnej základnej osobnej hygieny, príprava stravy, výdaj stravy alebo výdaj potravín, pranie, žehlenie a údržba bielizne a šatstva, záujmová činnosť.

V **domove na pol ceste** sa poskytuje sociálna služba na určitý čas fyzickej osobe, ktorá nemá zabezpečené nevyhnutné podmienky na uspokojovanie základných životných potrieb, a ktorá nemá zabezpečené ubytovanie po skončení poskytovania sociálnej služby v zariadení, alebo po skončení starostlivosti v zariadení sociálnoprávnej ochrany detí a sociálnej kurately, alebo po prepustení z výkonu trestu odňatia slobody alebo z väzby.

V domove na pol ceste sa

a) poskytuje

1. ubytovanie na určitý čas,
2. sociálne poradenstvo,
3. pomoc pri uplatňovaní práv a právom chránených záujmov,
4. pracovná terapia,

b) utvárajú podmienky na

1. prípravu stravy, výdaj stravy alebo výdaj potravín,
2. vykonávanie základnej osobnej hygieny,
3. pranie, žehlenie a údržbu bielizne a šatstva,
4. záujmovú činnosť.

V **zariadení podporovaného bývania** sa poskytuje sociálna služba fyzickej osobe, ktorá je odkázaná na pomoc inej fyzickej osoby, ak je odkázaná na dohľad, pod ktorým je schopná viesť samostatný život. Dohľad na účely poskytovania sociálnej služby v zariadení podporovaného bývania je usmerňovanie a monitorovanie fyzickej osoby pri zabezpečovaní sebaobslužných úkonov, úkonov starostlivosti o svoju domácnosť v rámci zariadenia a základných sociálnych aktivít. V zariadení podporovaného bývania sa okrem dohľadu

a) poskytuje

1. ubytovanie,
2. sociálne poradenstvo,
3. pomoc pri uplatňovaní práv a právom chránených záujmov,

b) utvárajú podmienky na prípravu stravy,

c) vykonáva sociálna rehabilitácia.

AKTIVIZÁCIA PRIJÍMATEĽOV, VOLNOČASOVÉ AKTIVITY A TERAPIE V ÚTULKU:

Ergoterapia:

Kondičná ergoterapia - záujmová činnosť vykonávaná cielene za účelom spoločných stretnutí v tvorivom duchu.

- práca v záhrade (sadenie zeleniny, kvetov, zemiakov),
- starostlivosť o zvieratá (pes, vtáčiky, rybičky v akváriu),
- ručná výroba parafínových a ručne zdobených sviečok,
- ručne vyrobené podsedačky zo zvyškov nastrihanej látky,
- arteterapia – výrobky z dreva, dekoratívne predmety, pohľadnice, kreslenie...,
- výroba zámkovej dlažby,
- práca na počítači – skenovanie kníh,
- práca s hlinou v CVČ – precvičovanie jemnej motoriky (tvorenie výrobkov, glazúrovanie...).

Ergoterapia zameraná na aktivity denného života:

- vykonávanie čistiacich prác, obytných priestorov, spoločných priestorov – klienti tým nadobúdajú pracovné návyky,
- hygienické návyky, čistotu okolia.

Voľnočasové aktivity:

Na vyplnenie voľného času sú pre prijímateľov sociálnej služby organizované spoločné aktivity:

- športové súťaže,
- zábavné odpolednia,
- dramaterapia – v našom prostredí ide o nácvik divadelných predstavení ako hraná krížová cesta, pantomíma, krátke divadelné scény k rôznym výročiam (výročie vysviacky kaplnky, úmrtia Matky Terezy...), učenie sa textov - cvičenie pamäti, divadelné skúšky,
- muzikoterapia – v podmienkach nášho zariadenia ide o nácvik piesní, či učenie sa nových piesní (liturgické nápevy – nácvik žalmov, piesní, gitarových piesní, technika spevu, práca s textami),
- arteterapia – ide o výtvarné prejavy, ktoré majú liečebný účinok, v tomto procese sa využíva miera tvorivosti klienta, jeho predstavy. Tiež slúži ako vyjadrujúci prostriedok pre klientov, ktorí majú problém sa slovne vyjadriť, pre klientov trpiacimi rôznymi psychózami, mentálnym handicapom. V našom zariadení sa využíva kreslenie, modelovanie, maľovanie, quilingová technika.

Duchovné aktivity:

- v zariadení útulku je kaplnka Blahoslavenej Matky Terezy z Kalkaty, ktorá je patrónkou chudobných, kde sa pravidelne konajú bohoslužby,
- spolupráca so sestrami Matky Terezy – pravidelné stretávanie 1x za týždeň,
- počas týždňa sa klienti zúčastňujú modlitby sv. ruženca v kaplnke nášho zariadenia. V 29. dni v mesiaci sa konajú pravidelné komunitné stretnutia. V nedele a prikázané sviatky slúžia bratia Dominikáni v našom zariadení sv. omšu,
- každý rok sa snažíme vytvoriť klientom dôstojné slávenie vianočných sviatkov, spoločne si pripravujú štedrovečernú večeru a v spolupráci so sponzormi dostávajú praktické vianočné balíčky.

Ostatné aktivity:

- dávkovanie liekov klientom so psychickým ochorením alebo iným závažným obmedzením,

- pracovná terapia zameraná na rozvoj sebaobslužných činností: pomoc pri praní osobného šatstva, dodržiavanie osobnej hygieny, nadobúdanie pozitívneho vzťahu k sebe, starostlivosť o seba,
- zabezpečovanie stravy – varenie, príprava jedál, nákupy, vybavovanie osobných vecí,
- pracovná terapia zameraná na aktivity denného života – vykonávanie čistiacich prác, obytných priestorov, izieb, spoločných priestorov v snahe nadobúdať pracovné návyky, hygienické návyky, čistotu okolia.

V roku 2015 boli uskutočnené tieto aktivity:

Fašiangové popoludnie – príprava masiek, prezentácia, vyhodnotenie najvydarenejšej masky voľná zábava. Iní prijímatelia v spolupráci s ergoterapeutom upiekli šišky.

Veľkonočné sviatky sme prežili s bratmi Dominikánmi, ktorý odslúžili sviatočné obrady a sv. omše. Naši prijímatelia si pripravili omšové piesne, liturgie pod vedením ergoterapeutov. Zamestnanci si pripravili videoprojekciu s námetom Veľkej noci – krížová cesta. Zúčastnili sme sa veľkonočnej výstavy na ŽSK, kde prijímatelia prezentovali svoju prácu.

V marci sa uskutočnil **veľkonočný stolnotenistový turnaj**, kde naši prijímatelia bojovali o prvé tri miesta. Zúčastnení získali diplom a malú pozornosť vo forme sladkostí.

Raz za mesiac sa u nás koná **krúžok** – lúštenie krížoviek, hlavolamov, vedomostná súťaž - duel v spoločných priestoroch zariadenia.

Pod vedením zamestnancov sa okolie zariadenia vysádza okrasnými rastlinami - kvety na okná, o ktoré sa starajú prijímatelia a zamestnanci. V areáli útulku si prijímatelia každoročne pestujú zeleninu a zemiaky.

V priebehu roka sa uskutočňovali zdravotné prednášky pre našich prijímateľov pod vedením špecializovanej zdravotnej sestry.

Niektorí prijímatelia majú v obľube čítanie. V útulku máme malú knižnicu, kde im knihy požičiavame. Každý druhý mesiac navštevujeme Krajskú knižnicu v Žiline.

V máji sa konalo v zariadení **komunitné stretnutie** k 11. výročiu vysvätenia kaplnky spojené so sv. omšou.

V rámci kultúrnych aktivít bol v júni pozvaný do útulku **folklórny súbor Súľovčanka** zo Súľova. Folkloristi zaspievali krásne pesničky a vyzvali prijímateľov aj do tanca. Po skončení programu sme sa spoločne s folklórnou skupinou presunuli na záhrady nášho zariadenia, kde sme si pochutnali na kotlíkovom guláši.

V mesiaci september sa uskutočnilo **komunitné stretnutie** spojené so sv. omšou pri príležitosti výročia úmrtia Matky Terezy.

Klientov útulku veľmi zaujíma futbal. Na naše pozvanie nás 3.12.2015 navštívil bývalý futbalový reprezentant Radoslav Zábavník, účastník majstrovstiev 2010 v Juhoafrickej republike. Počas **besedy** s ním prijímatelia viedli rozhovor. Zamestnanci pripravili krátku videoprojekciu z jeho uskutočnených zápasov. Na záver sa uskutočnila autogramiáda.

Počas jesene sme postupne **zberali úrodu**, o ktorú sa starali prijímatelia služby – zemiaky, mrkvu, cibuľu.

Mesiac október sa niesol v duchu **výletov**. Navštívili sme malebné kúpeľné mestečko Rajecké Teplice. Prešli sme parkom a pri Kúpeľnom dome Skalka je expozícia drevených sôch, kde klientov najviac zaujal betlehem v životnej veľkosti. Z výletu mali prijímatelia veľký zážitok.

V mesiaci november sme si pripomenuli **pamiatku všetkých zosnulých**. Navštívili sme žilinský cintorín, kde sme sa pomodlili za všetkých zosnulých príbuzných prijímateľov nášho zariadenia.

Sviatok sv. Mikuláša sme si pripomenuli malým balíčkom pre všetkých prijímateľov, ktoré sa rozdali po izbách.

Počas **Vianoc a vianočných príprav** sme prežili príjemné chvíle. Pripravovali sme sa na vianočnú výstavu, kde sa prijímatelia prezentovali svojimi výrobkami. Vyrábali sa adventné vence pod vedením p. Uhlárikovej - dobrovoľníčky, ktorá s nami dlhodobo spolupracuje. Zariadenie útulku bolo vyzdobené vianočným stromčekom a krásnym veľkým betlehemom. Piekli sa koláče a medovníčky.

Nezisková organizácia Zmysel života splnila **Vianočný sen 2015** ľuďom bez domova. Poskytujú všeobecne prospešné služby so zameraním na sociálnu pomoc. Využívajú jednu z terapií – canisterapiu. Špecializujú sa na oblasť aktivít, terapie a edukácie s asistenciou psov. Pre prijímateľov vytvorili príjemnú atmosféru a spravili pre nich zbierku oblečenia a kozmetiky.

Koniec roka strávili prijímatelia spoločne v jedálni. Premietol sa im film – zozrih aktivít a života v útulku počas roka 2015. Pripravil ho ergoterapeut p. Uhlárik. Slávila sa sv. omša.



V zariadení sa pravidelne realizuje pracovná terapia – je zameraná predovšetkým na výrobu sviečok, zámkovej dlažby, súčasťou je tiež arteterapia.

V roku 2015 v zariadení útulku vykonávali pracovnú činnosť traja občania, ktorí sú poberateľmi dávky v hmotnej núdzi.

Pri zariadení pôsobí občianske združenie s názvom Žilinský štart, ktorého cieľom je pomoc ľuďom bez domova.

6. FINANCOVANIE SOCIÁLNYCH SLUŽIEB A ÚHRADY ZA POSKYTOVANÚ SOCIÁLNU SLUŽBU

Zariadenie HARMÓNIA – ZpS, DSS a útulok hospodári s rozpočtom schváleným zastupiteľstvom Žilinského samosprávneho kraja v súlade so zákonom NR SR č. 583/2004 Z.z. o rozpočtových pravidlách územnej samosprávy v zn. n. p.

Organizačná jednotka: **Zariadenie pre seniorov a DSS, Republiky č. 22, Žilina**

Výdavky – kód zdroja 41, 46

Kategória	Názov	Schválený rozpočet	Upravený rozpočet	Čerpanie k 31.12.2015
610	Mzdy, platy	276 156,00	284 297,00	284 297,00
620	Poistné a príspevok ...	102 975,00	106 083 ,00	106 083 ,00
630	Tovary a služby	171 010,00	174 118,00	174 116,84
Z toho:				
631	Cestovné náhrady	50,00	0,00	0,00
632	Energie, voda a komunik.	39 641	43 992,00	43 992,49
633	Materiál	97 040,00	97 214,00	97 214,81
634	Dopravné	1 370,00	892,00	892,37
635	Rutinná a štandardná údržba	18 300,00	15 668,00	15 666,76
637	Služby	14 609,00	15 552,00	15 550,41
642	Transfery	3 736,00	9 241,00	9 240,72
713	Nákup prev. strojov, prístrojov	0	3 678,00	3 670,00
717	Rekonštrukcie a modernizácia	0	20 000,00	18 685,48
Spolu:		553 877,00	596 617,00	596 615,56

Výdavky – kód zdroja 72

Kategória	Názov	Čerpanie k 31.12.2015
610 72 F	Mzdy, platy – z úhrad stravy	11 010,38
620 72 F	Poistné a príspevok ...- z úhrad stravy	893,05
630 72 F	Materiál - z úhrad stravy	789,96
633 72 A	Všeobecný materiál - sponzorské	972,51
637 72 A	Služby – z úhrad stravy z úhrad stravy	240,00
Spolu:		1 212,51

Výdavky – kód zdroja 111

Kategória	Názov	Schválený rozpočet	Upravený rozpočet	Čerpanie k 31.12.2015
633	Materiál	0	800,00	800,00
713	Nákup prev. strojov, prístrojov	0	4 600,00	4 600,00
Spolu:		0	5 400,00	5 400,00

Z **bežných výdavkov** v ZpS a DSS uvádzame niektoré položky, z ktorých boli financované nákupy:

Interiérové vybavenie:

- 15 ks evakuačných podložiek pre imobilných prijímateľov,
- 1ks trojsedadlová lavica pred ambulanciu,
- 4 stoly do jedálne zamestnancov,
- 2 ks kartotékových skriň do kancelárií.

Výpočtová technika:

- 1ks počítač pre sociálnu pracovníčku,
- 2 ks počítač a 1 ks tlačiareň pre ekonomický úsek.

Prevádzkové stroje, prístroje, zariadenia:

- televízor,
- 3 ks rádiomagnetofón s CD prehrávačom,
- reproduktorová sústava, projekčné plátno,
- nástenné lampy, varné kanvice,
- trezor, príručná pokladňa,
- vysávač, žehlička, náradie do údržbárskej dielne,
- do hlavnej kuchyne: chladnička, drobné náradie.

Údržba budov, priestorov, objektov:

- náter šikmej strechy na budove R22,
- oprava schodísk – výmena rohovníkov v budove R18 a R22,

- elektromontážne práce, odstránenie nedostatkov na elektroinštalácii zistených revíziou,
- výmena okien za plastové v kúpeľniach, WC, skladoch, žehliarni,
- oprava – dopojenie kondenzu plynovej kotolne,
- maľovanie hlavnej kuchyne,
- výmena obkladu, dlažby v kúpeľni, úprava na bezbariérovú.

Z **mimorozpočtových prostriedkov dary a granty** boli financované:

- 2 ks skrine, stôl, skartovačka do miestnosti ergoterapie,
- reklamný balík Profesionál,
- spotrebný materiál pre ergoterapiu.

Z **kapitálových výdavkov** bolo zrealizované:

- nákup sušičky bielizne,
- sanácia plochej strechy na budove R22.

Z **dotácie zo štátneho rozpočtu** boli financované:

Bežné výdavky:

Materiálno-technické vybavenie spoločenskej miestnosti na výkon sociálnej rehabilitácie a voľnočasových aktivít prijímateľov - 15 ks stolička čalúnená, notebook s príslušenstvom, projektor.

Kapitálové výdavky:

Pasívny vakový zdvihák s elektrickým zdvihom na zabezpečenie manipulácie s klientmi s obmedzenou schopnosťou pohybu.

Príjmy ZpS a DSS

Schválený rozpočet príjmov tvorí 213 597,00 €. Skutočné plnenie k 31.12.2015 je 214 727,92 €.

Z toho:

Názov	Schválený rozpočet	Upravený rozpočet	Skutočnosť k 31.12.2015
- príjmy za predaj výr. t. a služieb – úhrady prijímateľov	212 688,00	206 648,00	200 757,26
- príjmy za predaj výr. t. a služieb – z výkupu druhotných surovín	0	0	46,70
- príjmy za stravné	0	0	12 693,39
- príjmy z dobropisov	909,00	909,00	2,08
- vratky	0	0	10,50
- transfery– z rozpočtu VÚC-DD	0	0	5,48
- transfery – z rozpočtu VÚC - DAR - bežné ZpS, DSS (sponzorské) – finančné prostriedky prevedené z účtu sponzorských darov na príjmový účet za účelom následného čerpania na konkrétny účel	0	0	1 212,51
Celkom:	213 597,00	207 557,00	214 727,92

Organizačná jednotka: **Útulok, Hviezdoslavova 56, Žilina****Výdavky – kód zdroja 41, 46**

Kategória	Názov	Schválený rozpočet	Upravený rozpočet	Čerpanie k 31.12.2015
610	Mzdy, platy	89 238,00	92 523,00	92 522,44
620	Poistné a príspevok ...	33 285,00	33 953,00	33 953,10
630	Tovary a služby	48 000,00	48 000,00	47 996,59
Z toho:				
631	Cestovné náhrady	30	80,00	80,40
632	Energie, voda a komunik.	29 155,00	26 608,00	26 606,90
633	Materiál	3 850,00	4 753,00	4 753,83
634	Dopravné	824,00	875,00	875,06
635	Rutinná a štandardná údržba	4 600,00	4 625,00	4 624,87
637	Služby	9 541,00	11 059,00	11 055,53
642	Transfery	1 400,00	797,00	796,35
Spolu:		171 923,00	175 273,00	175 893,04

Výdavky – kód zdroja 72

Kategória	Názov	Čerpanie k 31.12.2015
610 72 F	Mzdy, platy – z úhrad stravy	550,00
630 72 F	Poistné a príspevok ...- z úhrad stravy	74,56
Spolu:		624,56

Z **bežných výdavkov** v Útulku uvádzame niektoré položky, z ktorých boli financované nákupy:

- prevádzkové stroje, prístroje, náradie,
- zastrihávač vlasov, dávkovač mydla, varná kanvica, žehlička s doskou, sušiak a sud na prádlo,
- skartovačka, kalkulačky,
- chladnička, kuchynská váha, antikorový hrniec, krájač, drobné náradie do kuchyne
- do údržbárskej dielne: príklepová vŕtačka, nabíjačka batérií, vzduchový kompresor, sada pneu náradia, drobné náradie.

Údržba budov, objektov alebo ich častí, z toho:

- náter strechy, oprava a otočenie odkvapového zvodu na bloku 17C,

- odstránenie nedostatkov na elektroinštalácii a bleskozvode zistených revíziou,
- výmena a montáž hlavného ističa, dodanie a montáž okennej siete.

Príjmy v Útulku

Schválený rozpočet príjmov tvorí 15 000,00 €. Skutočné plnenie k 31.12.2015 je 21 726,91 €.

Z toho:

Názov	Schválený rozpočet €	Upravený rozpočet €	Skutočnosť k 31.12.2015 €
- príjmy za predaj služieb – úhrady klientov	15 000,00	21 040,00	21 041,15 €
- príjmy za stravné	0	0	624,56 €
- príjmy z dobropisov	0	0	61,20 €
Celkom:	15 000,00	21 040,00	21 726,91 €

ÚHRADA ZA POSKYTOVANÉ SOCIÁLNE SLUŽBY

Spôsob určenia úhrady je v súlade so Všeobecne záväzným nariadením Žilinského samosprávneho kraja č. 31/2014 o poskytovaní sociálnych služieb v zariadeniach sociálnych služieb zriadených Žilinským samosprávnym krajom, o určení sumy úhrady za sociálne služby, spôsob ich určenia a platenia a Internou smernicou HARMÓNIE - ZpS, DSS a útulku Cenník sociálnej služby s účinnosťou od 01.07.2014.

Prijímatelia sociálnej služby v **zariadení pre seniorov, domove sociálnych služieb a špecializovanom zariadení** platia úhradu za odborné, obslužné činnosti a ďalšie činnosti ustanovené v zákone o sociálnych službách. Priemerná mesačná výška úhrady za sociálne služby bez ohľadu na druh poskytovanej sociálnej služby pre 1 prijímateľa v roku 2015 bola **258,04 €**.

Ak prijímateľ sociálnej služby nemá príjem, alebo jeho príjem nepostačuje na platenie úhrady za sociálnu službu, povinnosť platiť úhradu za sociálnu službu alebo jej časť, prechádza táto povinnosť postupne na zaopatrené plnoleté deti a rodičov, alebo ju môže platiť aj iná osoba. Nakoľko po zaplatení úhrady za celoročnú pobytovú sociálnu službu musí prijímateľovi zostať mesačne z jeho príjmu najmenej 25 % sumy životného minima pre jednu plnoletú fyzickú osobu ustanovenej osobitným predpisom (tzv. ochrana príjmu), prijímatelia, ktorých príjem nepostačuje na zaplatenie vypočítanej úhrady, platia tzv. zníženú úhradu. K 31.12.2015 platilo zníženú úhradu za sociálnu službu 22 prijímateľov.

Priemerné mesačné **ekonomicky oprávnené náklady na 1 prijímateľa služby** za r. 2015 bez ohľadu na druh poskytovanej sociálnej služby v Harmónii - ZpS, DSS, Republiky 22, Žilina boli vo výške **719,31 €**.

Priemerné mesačné ekonomicky oprávnené náklady na 1 prijímateľa za r. 2015 podľa druhu poskytovanej sociálnej služby:

Zariadenie pre seniorov:	668,73 €
Domov sociálnych služieb:	668,73 €
Špecializované zariadenie:	808,88 €

V **Útulku** platia prijímatelia sociálnej služby úhradu len za ubytovanie. Stravovanie, upratovanie a pranie si zabezpečujú sami. Priemerná mesačná výška úhrady za ubytovanie pre jedného prijímateľa v roku 2015 bola **36,28 €**.

Úhrady za rok 2015:

Počet prijímateľov povinných platiť úhradu za ubytovanie: **75**

Počet prijímateľov, ktorí nemali povinnosť platiť úhradu za sociálnu službu za rok 2015: **8**

Úhradu za poskytované služby nezaplatili **3** prijímatelia sociálnej služby.

Priemerné mesačné ekonomicky oprávnené náklady na 1 prijímateľa za rok 2015 bez ohľadu na druh poskytovanej sociálnej služby v Útulku, Hviezdoslavova 56, Žilina: **284,43 €**

Priemerné mesačné ekonomicky oprávnené náklady na 1 prijímateľa sociálnej služby za r. 2014 podľa druhu poskytovanej sociálnej služby:

Útulok:	272,32 €
Domov na pol ceste:	272,32 €
Zariadenie podporovaného bývania:	451,38 €

7. PLNENIE CIEĽOV, PRIORÍT A INOVÁCIE V POSKYTOVANÍ SOCIÁLNYCH SLUŽIEB ZA ROK 2015

V roku 2015 sme v zariadení uskutočnili viacero zmien smerujúcich k zvýšeniu kvality poskytovaných sociálnych služieb. Na objekte zariadenia bolo zrealizovaných viacero opráv:

- v letných mesiacoch prebehla rekonštrukcia strechy na budove č.
- výmena opotrebovaných rohovníkov na schodisku
- rekonštrukcia kúpeľne na mužskom oddelení na bezbariérovú
- dokončila sa výmena všetkých okien v objekte za plastové
- v jedálni pre zamestnancov boli vymenené stoly
- plne ležiacim prijímateľom boli zakúpené protipožiarne evakuačné podložky pod matrac
- z mimorozpočtových prostriedkov boli do spoločenskej miestnosti zakúpené čalúnené stoličky, dataprojektor, premietacie plátno a notebook, ktoré sú využívané pri voľnočasových a kultúrno-spoločenských aktivitách
- miestnosť využívaná na realizáciu pracovnej terapie bola dovybavená novým nábytkom, zakúpený bol stôl a skrine na odkladanie materiálu

Koncom roka 2015 bolo zo strany zriaďovateľa schválená žiadosť o zníženie kapacity zariadenia o 3 miesta. K tejto zmene došlo postupnou redukciou počtu trojlôžkových izieb prijímateľov, tieto boli prerobené na dvojlôžkové. Cieľom úprav bolo zvýšenie výmery podlahovej plochy obytnej miestnosti pripadajúcej na jedného prijímateľa sociálnej služby a napĺňanie predpísaných štandardov poskytovania sociálnych služieb. Zmena prispela k zlepšeniu celkového komfortu a súkromia prijímateľov.

8. PLÁN FINANCOVANIA SOCIÁLNYCH SLUŽIEB NA ROK 2016

Na rok 2016 je pre zariadenie HARMÓNIA – ZpS, DSS a útulok schválený Žilinským samosprávnym krajom rozpočet v nasledujúcej výške:

Zariadenie pre seniorov a DSS	601 712,-€
Útulok	183 516,-€
Celkom	785 228,-€

Položkovitý rozpočet:

I. Zariadenie pre seniorov a domov sociálnych služieb

Položka	Schválený rozpočet €
Mzdy, platy	300 400,00
Poistné a príspevok do DDP	112 742,00
Tovary a služby	171 010,00
Z toho:	
Energie (plyn, elektrina)	44 790,00
Vodné, stočné	8 100,00
Interiérové vybavenie	1 062,00
Všeobecný materiál	14 000,00
Potraviny	73 000,00
Údržba budov a objektov	14 645,00
Všeobecné služby	3 000,00
Transfery	7 560,00
Kapitálové výdavky	10 000,00
Spolu pre ZpS, DSS:	601 712,00

V zariadení pre seniorov a domove sociálnych služieb v roku 2016 plánujeme z rozpočtových prostriedkov zrealizovať:

- maliarske práce v obytných miestnostiach a spoločenských miestnostiach na oddeleniach,
- rekonštrukciu kúpeľne v budove č. 20 na bezbariérovú.

Z kapitálových výdavkov je naplánovaná realizácia elektrickej požiarnej signalizácie.

II. Útulok:

Položka	Schválený rozpočet €
Mzdy, platy	97 336,00
Poistné a príspevok do DDP	36 480,00
Tovary a služby	48 000,00
Z toho:	
Energie (dodávka tepla, elektrina)	22 000,00
Vodné, stočné	5 500,00
Interiérové vybavenie	0
Všeobecný materiál	2 100,00
Údržba budov a objektov	4 000,00
Všeobecné služby	2 000,00
Transfery	1 700,00
Spolu pre útulok:	183 516,00

9. KONTAKTY NA POSKYTOVATEĽA SOCIÁLNYCH SLUŽIEB

Pracovisko ZpS, DSS, Ul. Republiky č. 22, Žilina

	Telefón:	Email:
Mgr. Katarína Veselovská riadiateľka na základe poverenia	041/562 49 43 0905 585 406	ddzarep.veselovska@vuczilina.sk
ekonomický úsek	041/562 21 27	ddzarep@vuczilina.sk ddzarep.grincova@vuczilina.sk
personálno - mzdová pracovníčka	041/562 21 27	ddzarep.sirancova@vuczilina.sk
sociálny úsek	041/562 21 27 0905 696 615	ddzarep.socialne@vuczilina.sk
stravovacia prevádzka	041/562 21 27	ddzarep.ondrusova@vuczilina.sk
pracovná terapia		ddzarep.terapia@vuczilina.sk
zdravotnícky úsek	041/562 37 63 0904 502 022	ambulancia.dss@centrum.sk

Pracovisko ÚTULOK, Hviezdoslavova 56, Žilina

	Telefón:	Email:
Mgr. Pavol Chrastina vedúci pracoviska	041/764 52 93	
sociálny úsek	041/764 52 92	dd.dss.utulok@stonline.sk